



Sterownik LED RF 12/24V
Index: FUT037M / FUT038M / FUT039M

Sterownik LED 5 in1 RF WiFi
12/24V 6A WL5
Index: WL5

Przed użyciem prosimy o dokładne zapoznanie się z instrukcją

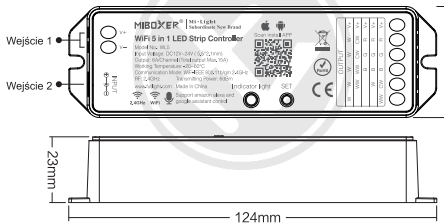
1. Funkcje

Kompatybilny z siecią 2,4GHz RF sterowane przy użyciu aplikacji MiBoxer przez WiFi lub sieć komórkową

- Wsparcie dla sterowania głosowego
- Sterowanie przy pomocy Sieci WiFi
- Aplikacja do sterowania na smartphona
- Kompatybilny z pilotami RF 2,4GHz
- Wybór barw RGB
- Funkcja ściemniania regulacji nasycenia koloru
- Regulacja białego światła 2700-6500K
- Funkcja włącznika czasowego
- Możliwe sterowanie grupowe w aplikacji
- 16 trybów dynamicznych

2. Specyfikacja

Index: WL5
Napięcie wejściowe: DC12V~24V (5.5x2.1mm)
Wyjście: 6A/Kanał (Max. 15A)
Temperatura pracy: -20~60°C
Komunikacja: WIFIEEE 802.11b/g/n 2.4GHz
Częstotliwość: 2.4GHz
Moc transmisji: 6dBm
Waga: 65g



Przycisk "SET": Wciśnij przycisk i przytrzymaj "SET" przez 3 sekundy. Kiedy dioda sygnalizacyjna zapali się urządzenie zresetuje się i przejdzie w tryb Smart Link

Zmiana trybu wyjścia: Wciśnij przycisk "SET" dioda zamruga sygnalizując zmianę trybu, każdy kolor podlega innemu trybowi (tabela poniżej)

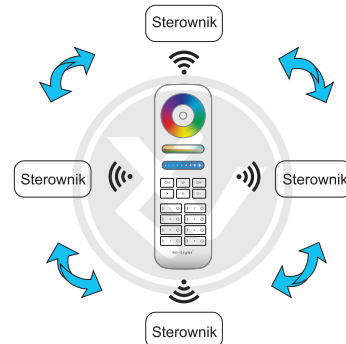
Biała dioda	Żółta dioda	Czerwona dioda	Zielona dioda	Niebieska dioda
Tryb jednokolorowy	Tryb CCT	Tryb RGB	Tryb RGBW	Tryb RGB+CCT

Opis diody sygnalizującej:

Czerwona	Czerwona (mrużąca)	Zielona	Zielona (mrużąca)	Żółta (mrużąca)
Rozłączono z siecią	Tryb Smart Link	Połączono z siecią	Otrzymano sygnał	Uszkodzenie urządzenia

3. Funkcja auto-synchronizacji urządzenia

Różne sterowniki mogą działać zsynchronizowane ze sobą i być sterowane tym samym pilotem i świecić w tym samym trybie dynamicznym i z tą samą prędkością.



Uwagi:

- Auto-synchronizacja
- Sterowniki będą synchronizować się automatycznie gdy znajdują się w zasięgu 30m od siebie

Uwaga

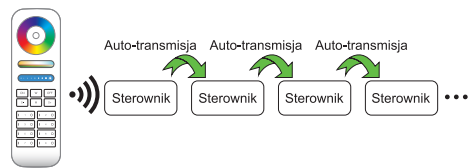
- Przed instalacją, upewnij się że wszystkie urządzenia działają z takim samym napięciem
- Nie podłączaj urządzeń zasilających z większym napięciem skutkować to będzie uszkodzeniem urządzenia.
- Nie należy rozkręcać urządzenia, takie działania będą skutkowały utratą gwarancji.
- Urządzenie działa w zakresie temperatur -20~60°C; nie należy montować urządzenia w miejscach mocno nasłonecznionych, wilgotnych ani w warunkach wysokiej temperatury otoczenia.
- Nie należy montować urządzenia w miejscu narażonym na działanie pola elektromagnetycznego, może to skutkować zmniejszeniem zasięgiem urządzenia jak i nieprawidłowym działaniem urządzenia.



Wyprodukowano w Ch.R.L. dla LVT s.c. ul. Piecawska 19, 80-288 Gdańsk

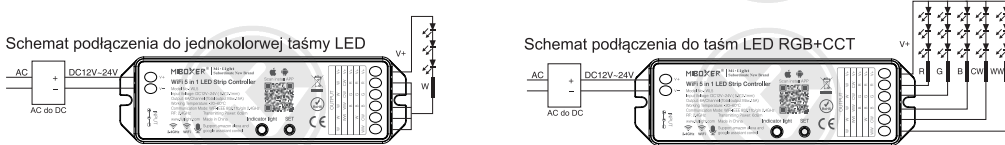
4. Sposób transmisji i synchronizacji

Jeden sterownik dzięki synchronizacji może wysłać polecenie do wielu sterowników przy pomocy pilota pod warunkiem że znajdują się one od siebie w odległości do 30 metrów. Pilot wysyła sygnał do sterownika który komunikuje się z następnym sterownikiem który będzie w zasięgu.



5. Schematy połączeń do taśm LED

Przed podłączeniem upewnij się że urządzenia działają na tym samym napięciu.



Aplikacja MiBoxer

1 Pobieranie aplikacji:

Dla systemu IOS: Wyszukaj "MiBoxer" na APP store. (powyżej IOS9.0)
Dla systemu Android: Wyszukaj "MiBoxer" na Google Play Store (Android 5.0 i wyższy) lub zeskanuj kod QR:

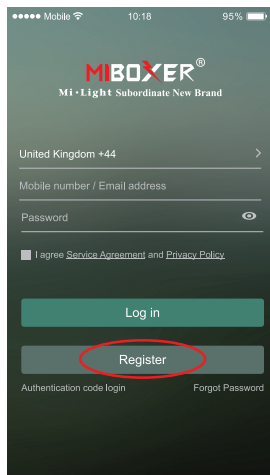


Zeskanuj kod QR aby zainstalować aplikację



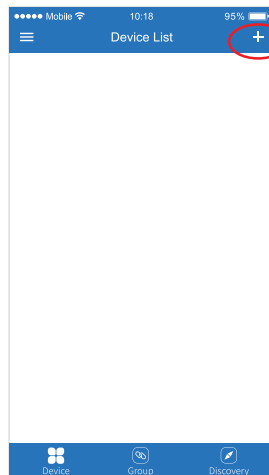
2 Zarejestruj konto MiBoxer

Włącz aplikację wciśnij przycisk "Register", przejdź przez proces rejestracji, następnie zaloguj się



3 Dodaj urządzenie

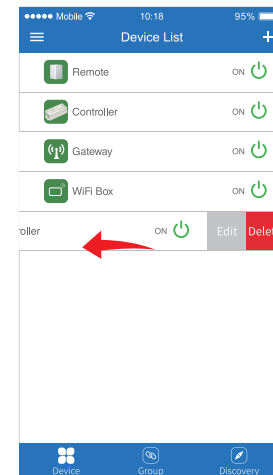
- Wciśnij "+" znajdujący się w prawym górnym rogu listy urządzeń (Device list)
- Wybierz urządzenie które chcesz dodać i stosuj się do wskazówek aplikacji.
- Wróć do listy urządzeń po dodaniu urządzenia, i przeciągnij ekran w dół aby odświeżyć listę urządzeń



4 Zmiana nazwy urządzenia / usunięcie urządzenia

Na liście urządzeń przesuń w lewo, następnie wciśnij "Edit" dla zmiany nazwy urządzenia lub "Delete" by usunąć urządzenie.

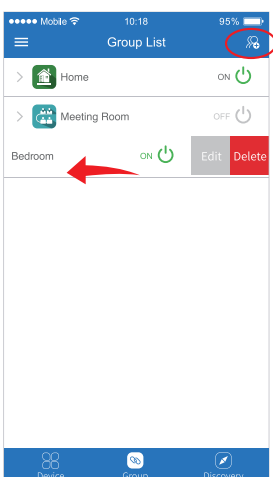
Uwaga: Jeśli twoje urządzenie było udostępnione innym zostanie ono usunięte również z listy osób trzecich



5 Zarządzanie grupą

- Wciśnij "Group" by włączyć listę grup, następnie "Group" by stworzyć grupę
- Przesuń listę do lewej aby Edytować/usunąć grupę

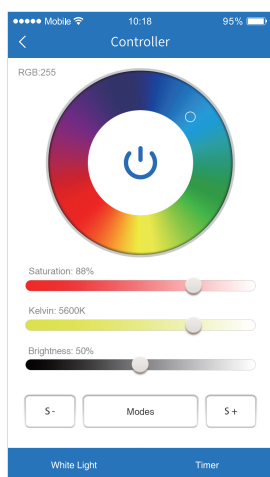
Uwaga: Grupy działają tylko w aplikacji i nie mogą być sterowane przy użyciu kontroli głosowej.



6 Sterowanie w aplikacji

Na liście urządzeń wybierz urządzenie którym chcesz sterować.

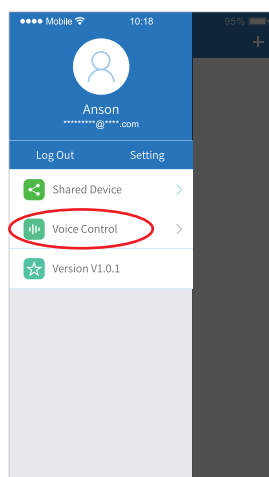
- Wciśnij speed+ aby przyspieszyć program lub zwiększyć jasność
- Wciśnij speed- aby przyspieszyć program lub zmniejszyć jasność
- Włącz stopniowo w ciągu 10 minut
- Wyłącz stopniowo w ciągu 1 minuty



7 Sterowanie Głosowe

Wyszukaj "Mi-Light Smart" na aplikacji do sterowania głosem następnie kliknij na ikonę "Voice Control" żeby sprawdzić dokładniejszą instrukcję

Uwaga: Aplikacje do sterowania głosem mogą sterować tylko lampy przypisane do konkretnego pilota (brak wsparcia dla stref)



8 Udostępnianie urządzenia

Aby udostępnić urządzenie osobom trzecim:

- Wciśnij "Share"
- Wciśnij "Shared Device" następnie wciśnij "Add sharing"
- Wciśnij na kontakt aby edytować udostępnianie lub przesuń w lewo aby odsłonić opcję usunięcia.

